

BOLETIM DA ESTRATÉGIA



PODER JUDICIÁRIO
TRIBUNAL DE JUSTIÇA DE MATO GROSSO DO SUL

Informações sobre o desenvolvimento da Estratégia do PJMS

JULHO DE 2022 | EDIÇÃO 1



Imagem disponível no site: <https://www.istockphoto.com/br/foto/construindo-neg%C3%B3cios-imagem-conceitual-de-desenvolvimento-de-estrat%C3%A9gia-de-crecimento-gm543081358-97389919>

MISSÃO

Prestação jurisdicional efetiva e célere.

VISÃO

Ser referência na prestação jurisdicional e governança judiciária.

VALORES

- Eficiência;
- Segurança Jurídica;
- Inovação;
- Responsabilidade Socioambiental.

Plano Estratégico 2021 - 2026

Em um ano, metas já foram superadas

Em vigor desde maio/2021, o Plano Estratégico aprovado para o sexênio 2021 – 2026 obteve a primeira aferição dos indicadores concluída no mês de março/2022 e já conta com índices positivos.

Os indicadores traduzem, de forma numérica, a evolução no alcance de cada objetivo estratégico, viabilizando assim, o monitoramento do progresso dos objetivos e a análise do desempenho do Plano Estratégico na organização.

Na primeira aferição do ciclo estratégico, disponível no Relatório de Desempenho, alguns indicadores superaram a meta, destacando-se entre os resultados positivos:

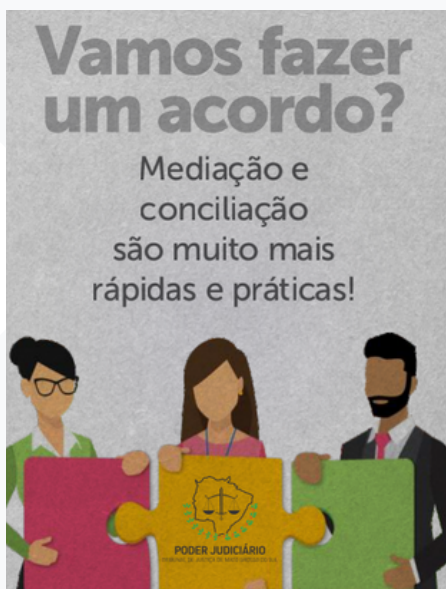
298
%

Índice de realização de audiências no artigo 334 do CPC.

O indicador que compõe o Objetivo Estratégico 6: "Incentivar a desjudicialização através de soluções consensuais para os conflitos", obteve um dos resultados mais relevantes na primeira aferição do Plano.

A meta: "aumentar em 5% ao ano, até 2026, o índice de realização de audiências do art. 334 do CPC", foi superada alcançando um índice de 298% do cumprimento da meta.

A Assessora Técnica Especializada do Núcleo Permanente de Métodos Consensuais de Solução de Conflitos, Andréia de Lima Duca Bobadilha, se manifestou a respeito do resultado:



"O Nupemec tem investido na formação e aprimoramento dos mediadores e conciliadores do TJMS. A promoção desses cursos, além de empoderar os profissionais, demonstra que o TJMS os valoriza e reconhece a importância do trabalho que realizam.



A atuação eficiente dos servidores do NUPEMEC e dos CEJUSC's de Campo Grande, das Comarcas do interior e de todos os serventuários da Justiça do Estado de MS, corroborou para o alcance destes resultados.

A realização das audiências pelo WhatsApp e on-line também contribuiu de forma significativa para aumento desses índices, principalmente para as partes e advogados que residem em local distinto do local onde as sessões são realizadas", finalizou.

133
%

Quantidade de parcerias estabelecidas para efetivação dos programas e políticas judiciárias de enfrentamento à violência contra as mulheres.

Pertencente ao Objetivo Estratégico 2: "Promover a equidade de gênero e fomentar políticas públicas de enfrentamento à violência contra as mulheres", o indicador obteve um resultado expressivo ao superar, em 33%, a meta de "estabelecer, ao menos, 6 parcerias anualmente".

A Coordenadoria Estadual da Mulher em Situação de Violência Doméstica ou Familiar, responsável pelo indicador, expressou satisfação com o resultado obtido:

"O Tribunal de Justiça de Mato Grosso do Sul tem sido reiteradamente reconhecido por diversas instituições públicas e privadas, inclusive por outros tribunais, pelo vanguardismo na área do enfrentamento à violência contra as mulheres.

A publicidade dos programas, os resultados obtidos, a praticidade e o baixo custo das boas práticas, despertaram o interesse de diversas instituições, sobretudo, as ligadas ao poder executivo.

Tais aproximações resultaram na efetivação de inúmeros Termos de Cooperação, que objetivam replicar programas da Coordenadoria da Mulher, o que possibilitou a superação da meta no referido indicador.



Ademais, a expansão, seja no âmbito estadual ou nacional, fortalece a efetivação do compromisso do Poder Judiciário de Mato Grosso do Sul quanto a garantia dos direitos das mulheres e alinha-se ao ODS 5 - Igualdade de Gênero", comentou Rodrigo Kenji M. de Souza, psicólogo da Coordenadoria.



Índice de execução das ações de implantação do modelo de Gestão por Competências.

A meta anual que seria de 90%, alcançou o resultado de 100%. O indicador pertence ao objetivo estratégico "Otimizar a gestão de pessoas enfatizando a valorização dos recursos humanos e a promoção da saúde e da qualidade de vida no trabalho", foi superado devido a participação de gestores e servidores.

"Os procedimentos de implantação do modelo de Gestão de Pessoas por Competências, retomados em 2021 pelo atual Presidente do Tribunal de Justiça de Mato Grosso do Sul, Des. Carlos Eduardo Contar, possuem como fatores críticos de sucesso o comprometimento da Alta Administração e a coparticipação de gestores e servidores de todo o Poder Judiciário.

Tal envolvimento e dedicação às ações previstas para o ano de 2021 garantiram ao projeto a conclusão de todas as etapas que compuseram o cronograma de execução proposto pela Leme Consultoria, empresa encarregada pela condução das ações que irão possibilitar a continuidade do projeto no âmbito deste Sodalício", relata Raphael Vicente Bilinski, diretor da Secretaria de Gestão de Pessoas - área responsável pelo indicador.

Para o diretor, a tendência é que o indicador se mantenha com o resultado estável, tendo em vista o cumprimento das atividades previstas para o próximo período.



Gestão por Competências

Em um contexto geral, os indicadores aferidos obtiveram resultados assertivos, sendo que somente 17,5% apresentaram desempenho regular ou insatisfatório.

O desempenho geral pode ser conferido no Relatório de Desempenho dos Indicadores 2021, disponível no Portal da Estratégia: <https://www5.tjms.jus.br/planejamento/coordenadoria-planos-institucionais.php>.

Assessoria de Planejamento

planejamento@tjms.jus.br

Diretor

Newton Cesco Junior
Telefone: (67) 3314-1557

Assessoria Técnica Especializada

Luize Luzia Flores Ferreira
Telefone: (67) 3314-1958

Coordenadoria de Expediente

Bruna Gracieli de Souza Horácio
Telefone: (67) 3314-1557

Coordenadoria de Planos Institucionais

Josiany Angelica S. Oliveira
Tayana M. Munhoz de Lima
Telefone: (67) 3314-1387

Coordenadoria de Racionalização e Projetos Estratégicos

Viviane de Pinho
Daniel Soares de Arruda
Telefone: (67) 3314-1764

Coordenadoria de Estatística

Valdir Casagranda
Leandro N. Maeda
Marina Torres Gomes
Murillo Moura de Souza
Telefone: (67) 3314-1724